



Finanz **M**anagement **S**ysteme

## **VEDA® FA Finanzen**

Release 61.10 (j-ware)

Installationsbeschreibung

(Stand: 15.08.2022)

## Vorbemerkung

Die in diesem Dokument enthaltenen Informationen können ohne Vorankündigung geändert werden und stellen keine Verpflichtung seitens des Verkäufers dar.

Die in diesem Dokument beschriebene Software wird unter einem Lizenzvertrag geliefert und darf nur nach Maßgabe der darin enthaltenen Bedingungen und Vereinbarungen benutzt oder kopiert werden.

Ohne ausdrückliche schriftliche Erlaubnis der VEDA GmbH und der FiManS GmbH dürfen für andere Zwecke als den persönlichen Gebrauch des Käufers diese Dokumentation und/oder Software in keinerlei Form mit irgendwelchen Mitteln, elektronisch oder mechanisch, mittels Fotokopie, durch Aufzeichnung oder mit Informationsverarbeitungssystemen reproduziert oder übertragen werden.

Die in diesem Dokument gemachten Angaben beziehen sich auf das Produkt **VEDA FA Finanzen** – Version 61.10.

VEDA®, VEDAware® und j-ware® sind eingetragene Marken der VEDA GmbH, Alsdorf. Alle anderen verwendeten Namen oder Bezeichnungen können Marken oder eingetragene Marken ihrer jeweiligen Eigentümer sein. Änderungen vorbehalten.

Die FiManS GmbH übernimmt keine Verantwortung für die Inhalte von fremden Websites, die über in diesem Dokument enthaltene Links erreicht werden. Diese Links werden bei der Aufnahme nur provisorisch geprüft und bewertet. Eine kontinuierliche Prüfung der Inhalte ist weder beabsichtigt noch möglich. Die FiManS GmbH distanziert sich ausdrücklich von allen Inhalten, die möglicherweise straf- oder haftungsrechtlich relevant sind oder gegen die guten Sitten verstoßen.

© 2022 FiManS GmbH. Alle Rechte vorbehalten.

---

### Hinweise:

Zur Installationsanweisung anderer Updates abweichende Informationen, die besonders zu beachten sind, sind mit einer Markierung am rechten Rand versehen.

## Inhaltsverzeichnis

1	Installationsbeschreibung .....	3
1.1	Checkliste .....	3
1.2	Vorbereiten der Installation.....	4
1.2.1	Betriebssystemunterstützung durch die VEDA GmbH / FiManS GmbH.....	4
1.2.2	Datensicherung durchführen .....	4
1.2.3	Erlaubte Benutzerprofile für die Installation .....	5
1.2.4	Anpassungen .....	5
2	Die Installation .....	6
2.1	Vorarbeiten .....	6
2.2	Installation – Teil 1.....	9
2.3	Installation – Teil 2.....	11
3	Nacharbeiten .....	13
4	Dokumentation .....	13

**Dieses Dokument enthält Informationen zur Installation sowie eine Checkliste für deren Durchführung.**

# 1 Installationsbeschreibung

## 1.1 Checkliste

	Ver- weis	✓
Betriebssystemunterstützung	1.2.1	
Datensicherung	1.2.2	
Erlaubte Benutzerprofile für die Installation	1.2.3	
Anpassungen	1.2.4	
Installation durchführen (Teil 1)	2.2	
Installation durchführen (Teil 2)	2.3	
Nacharbeiten	34	

## 1.2 Vorbereiten der Installation

**Das Release 61.10 von VEDA FA Finanzen setzt den Releasestand 62.10 von VEDA SE Basis voraus.**

**Bitte beachten Sie, dass zur Installation des Release 61.10 von VEDA FA Finanzen zwingend das Release 60.10 von VEDA FA Finanzen vorausgesetzt wird.**

### 1.2.1 Betriebssystemunterstützung durch die VEDA GmbH / FiManS GmbH

Um die Weiterentwicklung, Installierbarkeit und Zukunftsorientierung unserer Produkte gewährleisten zu können, definieren wir unsere Wartungsenden zu Drittprodukten anderer Hersteller (bspw. Betriebssysteme, Datenbankmanagementsysteme, usw...) abhängig von den Wartungszeiträumen des jeweiligen Herstellers.

Im Zuge der Serviceenden der Hersteller werden VEDA-Produkte diese Releases ebenfalls nicht mehr unterstützen.

**Eine Übersicht über alle unterstützten Betriebssysteme und Softwareversionen finden Sie in der [VEDA-Knowledgebase](#).**

Bei Konfliktfällen mit den genannten Voraussetzungen melden Sie sich bitte rechtzeitig bei uns.

### 1.2.2 Datensicherung durchführen

**Es ist zwingend erforderlich, dass vor dem Einspielen eines Release/PTF eine Datensicherung durchgeführt wird. Diese tagesaktuelle Datensicherung sollte zumindest folgende Bibliotheken beinhalten.**

Die FiManS GmbH setzt als gegeben voraus, dass vor dem Einspielen eines Release/PTF eine Datensicherung durchgeführt worden ist. Diese tagesaktuelle Datensicherung sollte zumindest folgendes beinhalten:

- das VEDA j-ware Programmverzeichnis (C:\Programme\jWare)
- die VEDA j-ware Datenbank

### 1.2.3 Erlaubte Benutzerprofile für die Installation

Releases, PTFs und Updates zu VEDA j-ware sollten unter dem Benutzerprofil **Administrator** eingespielt werden. Die Installation ist auch unter anderen Benutzerprofilen möglich, jedoch müssen diese mindestens der Benutzerklasse **Administrator** angehören. Sollte dies nicht der Fall sein, so können bestimmte Programmaufrufe nicht funktionieren.

**Wir empfehlen dringend, die Installation als Administrator durchzuführen!**

### 1.2.4 Anpassungen

Verfügen Sie über Anpassungen, so wenden Sie sich vor der Durchführung des Releasewechsels an Ihren FiManS Berater oder unseren Support, damit auch nach dem Releasewechsel die Anpassungen lauffähig sind.

Greifen eigene Programme Ihres Hauses oder andere Anwendungen auf Dateien in VEDA FA Finanzen zu, so prüfen Sie bitte, ob diese Programme von den im Dokument **Datenbankänderungen** (DBAänderungenFIB6110.PDF) aufgeführten Dateiänderungen betroffen sind. Informieren Sie bitte ggf. Ihren Softwarepartner rechtzeitig über diese Änderungen!

## 2 Die Installation

### 2.1 Vorarbeiten

**Da der Tomcat-Server während des ersten Teils der Installation beendet werden muss, muss sichergestellt sein, dass sich kein Benutzer mehr in der Anwendung befindet.**

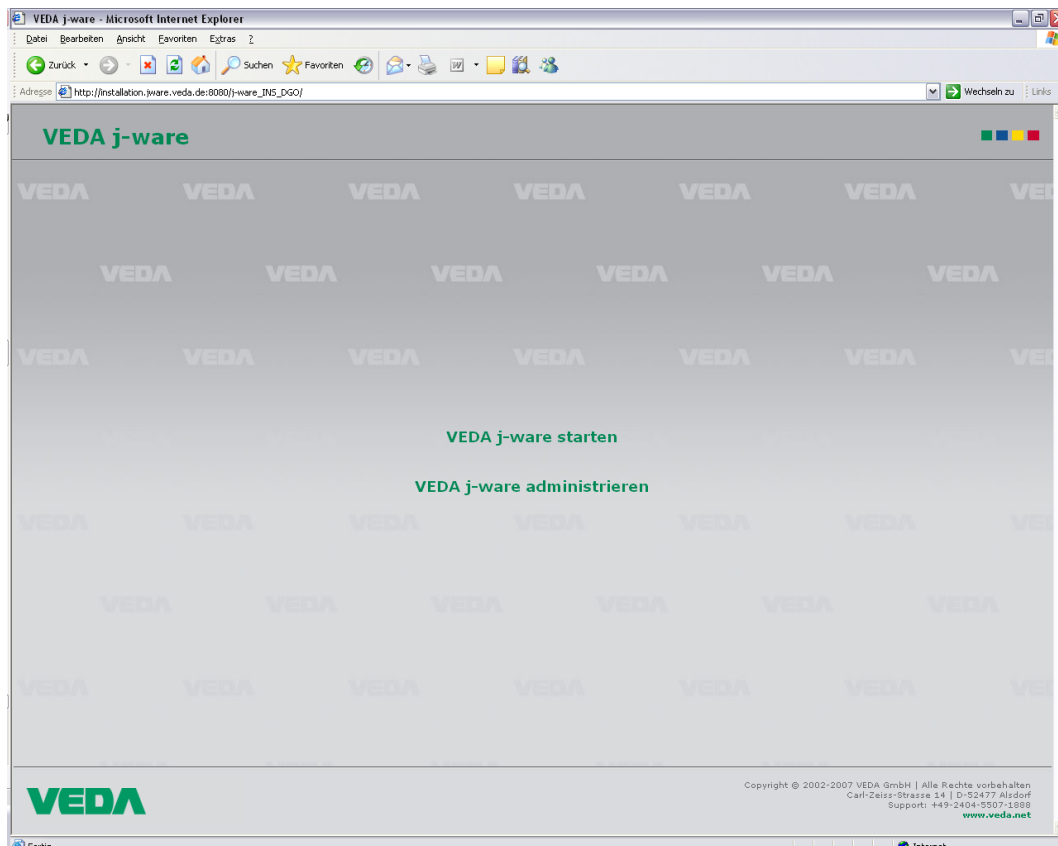
Über folgenden Link können Sie überprüfen, welche Benutzer sich noch in der Anwendung befinden:

<http://<SERVERNAME>:<PORT>/<INSTANZ>/index.html>

Die hier angegebenen Platzhalter sind wie folgt zu ersetzen:

- <SERVERNAME>** Die Adresse des Servers, auf dem die j-ware installiert ist  
Standard: „localhost“
- <PORT>** Der Port, auf dem der Tomcat-Server aktiv ist  
Standard: „8080“
- <INSTANZ>** Der Name der Instanz im Tomcat-Server, in der die j-ware aktiv ist.  
Standard: „jware“

Nach Aufruf der entsprechenden Adresse erscheint folgende Seite:



Wählen Sie hier den Link „VEDA j-ware administrieren“ aus, und melden Sie sich hier an. (üblicherweise als ASRPGM)



Verbindung zu installation.jware.veda.d...

VEDA j-ware Application

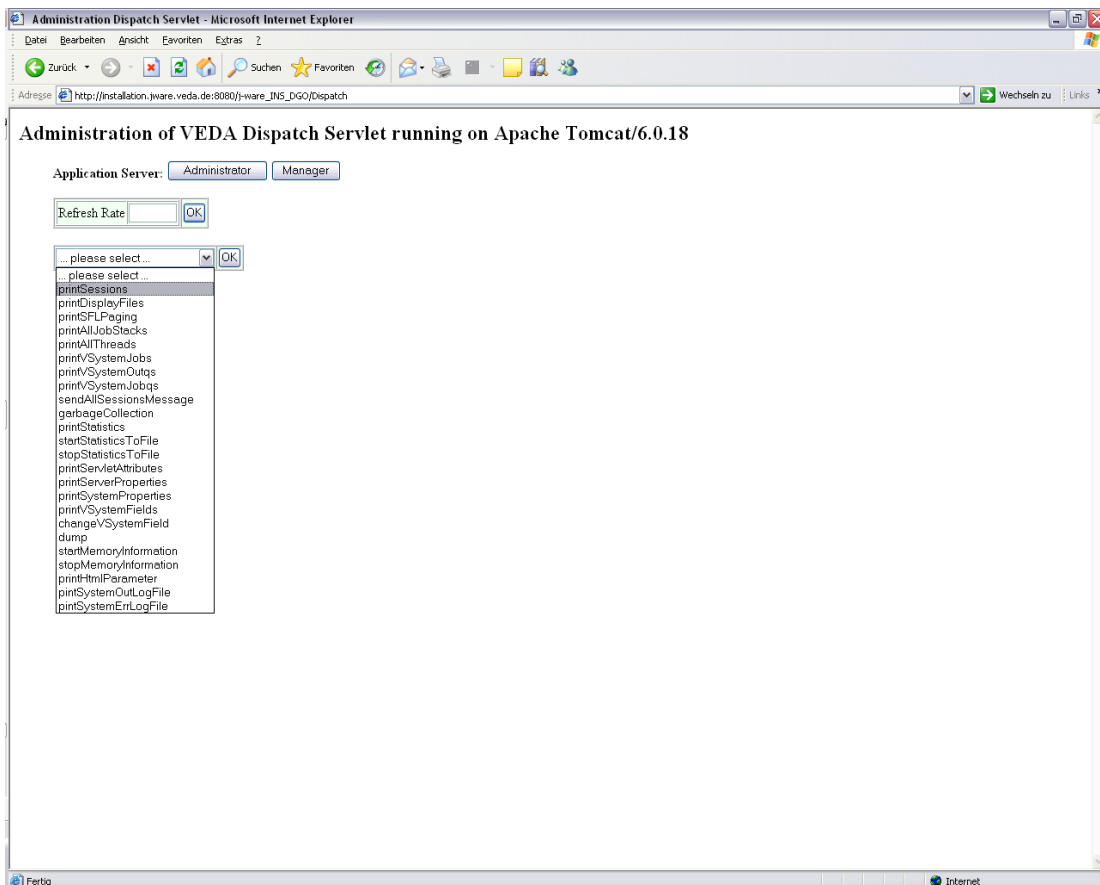
Benutzername: asrpgm

Kennwort: ●●●●●●

Kennwort speichern

OK Abbrechen

Im folgenden Bild wählen Sie den Wert „printSessions“ aus:



Administration Dispatch Servlet - Microsoft Internet Explorer

Adresse: http://installation.jware.veda.de:8080/j-ware\_JMS\_DGQ/Dispatch

Administration of VEDA Dispatch Servlet running on Apache Tomcat/6.0.18

Application Server: Administrator Manager

Refresh Rate: [ ] OK

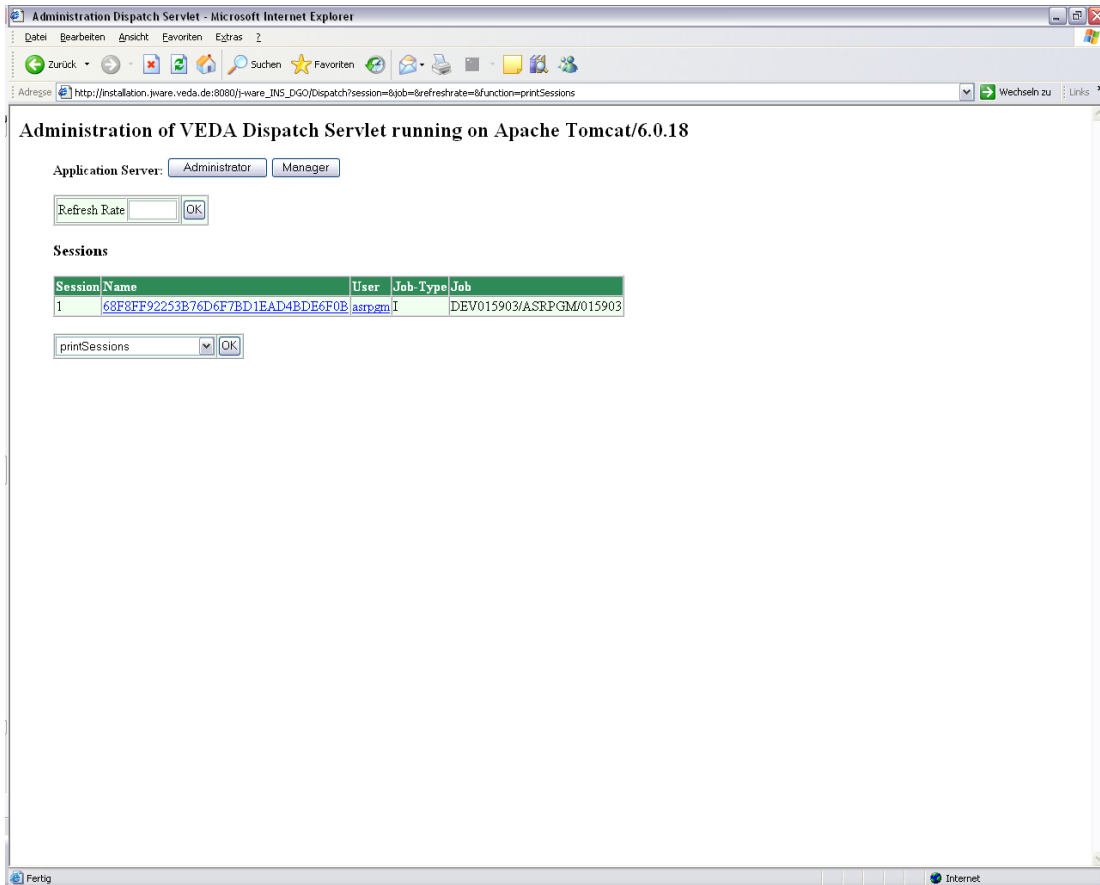
please select ... OK

- printSessions
- printDisplayFiles
- printSFLPaging
- printAllJobStacks
- printAllThreads
- printVSystemJobs
- printVSystemOutqs
- printVSystemJobs
- sendAllSessionsMessage
- garbageCollection
- printStatistics
- startStatisticsToFile
- stopStatisticsToFile
- printServerAttributes
- printServerProperties
- printSystemProperties
- printVSystemFields
- changeVSystemField
- dump
- startMemoryInformation
- stopMemoryInformation
- printPrintParameter
- printSystemOutLogFile
- printSystemErrLogFile

Fertig Internet



Anschließend werden Ihnen alle aktiven Benutzer-Jobs innerhalb der Anwendung angezeigt:



In diesem Fall ist nur ein einziger Benutzer angemeldet.  
Erst wenn hier keine „Session“ mehr aufgelistet wird, ist sichergestellt, dass auch kein Benutzer mehr angemeldet ist.

## 2.2 Installation – Teil 1

- Beenden Sie den Tomcat-Server, indem Sie im j-ware Programmverzeichnis aus dem Unterordner /bin die Datei „tomcat stop.bat“ aufrufen.
- Sollten neben der VEDA j-ware noch weitere Anwendungen auf Ihrem Tomcat-Server aktiv sein, so beenden Sie lediglich die Instanz von VEDA j-ware. Starten Sie in diesem Fall den Tomcat-Server bei nächster Gelegenheit neu. Die Datenbank muss für die gesamte Dauer der Installation verfügbar sein, und darf nicht beendet werden.

### Aufruf der Installation:

Öffnen Sie die Setup-Datei jetzt mit einem Doppelklick.

#### Hinweis

**Zur Ausführung des Setups wird mindestens die Java-Version 1.6 benötigt.**

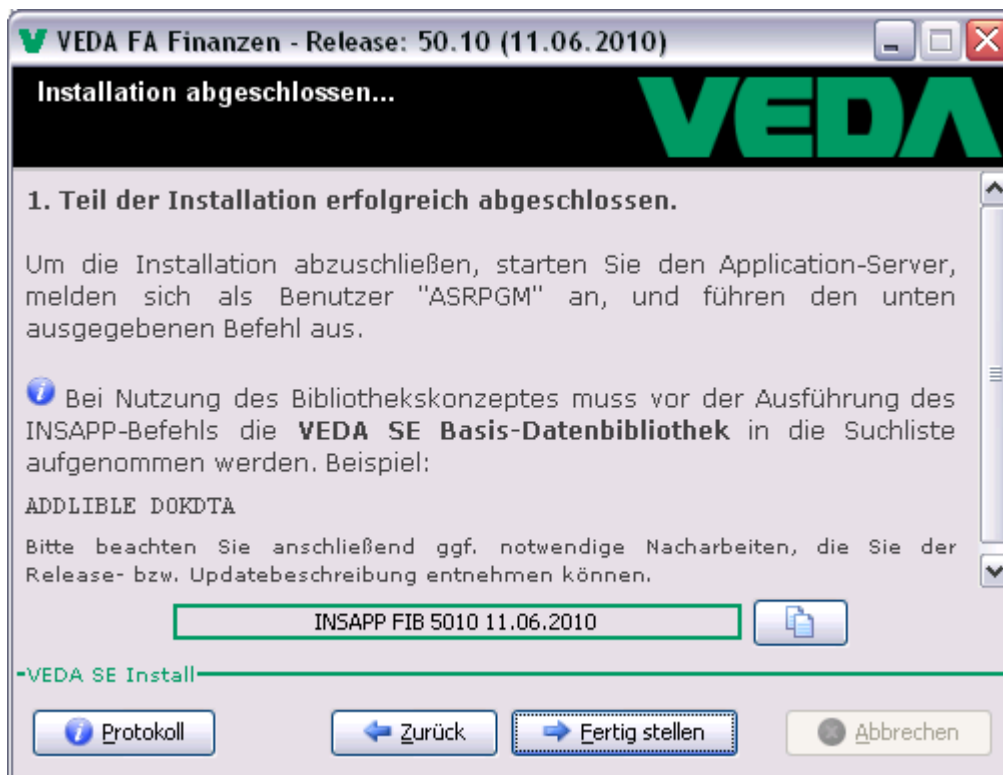
Alle benötigten Installationsdaten werden jetzt automatisch in ein temporäres Verzeichnis extrahiert, und im Anschluss wird der Installationsassistent gestartet:




(Beispiel)

**Folgen Sie nun den Anweisungen des Installationsassistenten.**

Nachdem der erste Teil der Installation beendet wurde, erscheint folgendes Bild:



(Beispiel)

Mittels des Buttons  können Sie den angezeigten Befehl für den Teil 2 der Installation in die Zwischenablage kopieren.

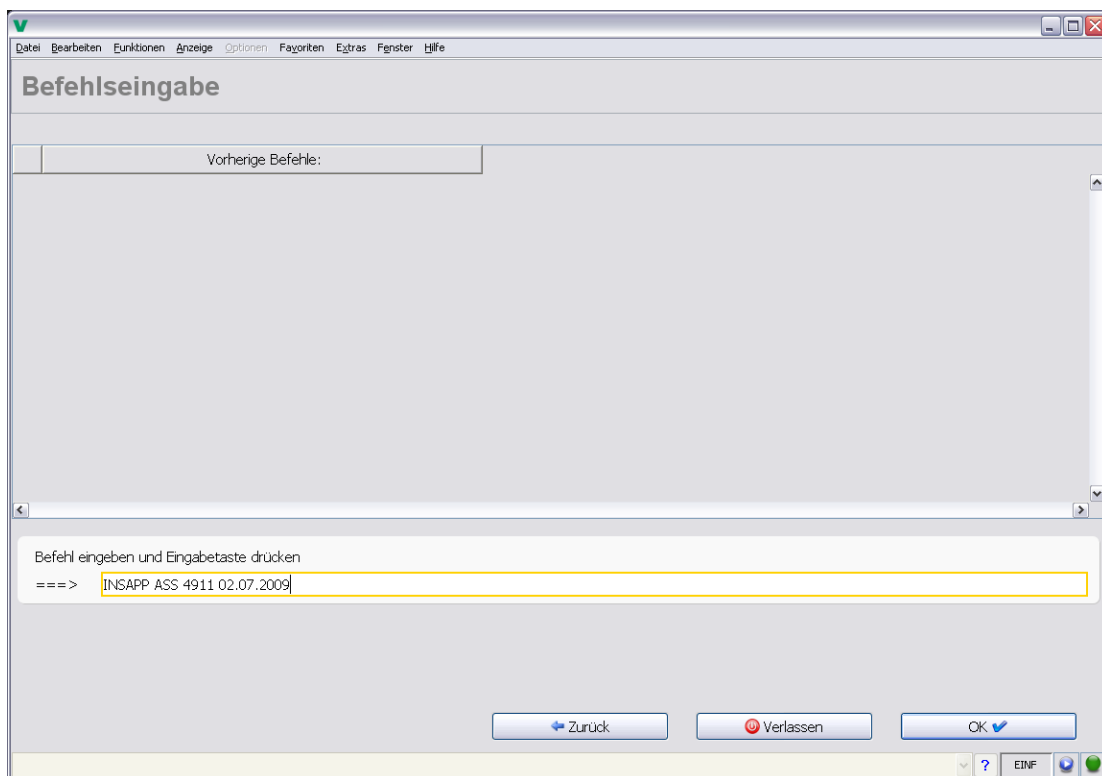
**Für dieses Release führen Sie bitte folgenden Befehl aus:**

INSAPP FIB 6110 12.09.2022

## 2.3 Installation – Teil 2

- Starten Sie den Tomcat-Server, indem Sie im j-ware Programmverzeichnis aus dem Unterordner /bin die Datei „tomcat start.bat“ aufrufen.
- Sollten neben VEDA j-ware noch weitere Anwendungen auf Ihrem Tomcat-Server aktiv sein, so starten Sie lediglich die Instanz von VEDA j-ware.
- Rufen Sie die VEDA j-ware wie gewohnt auf und melden Sie sich als Benutzer ASRPGM an.

Nach dem Start der Anwendung erscheint die Befehlseingabe:



(Beispiel)

**Sollten die Daten zu VEDA SE Basis in Ihrer Installation nicht in der QGPL gespeichert sein, sondern bspw. in der DOKDTA, so fügen Sie diese Bibliothek vor der Ausführung des INSAPP-Befehls noch mit folgendem Befehl zur Suchliste hinzu:**

```
ADDLIBLE LIB(DOKDTA)
```

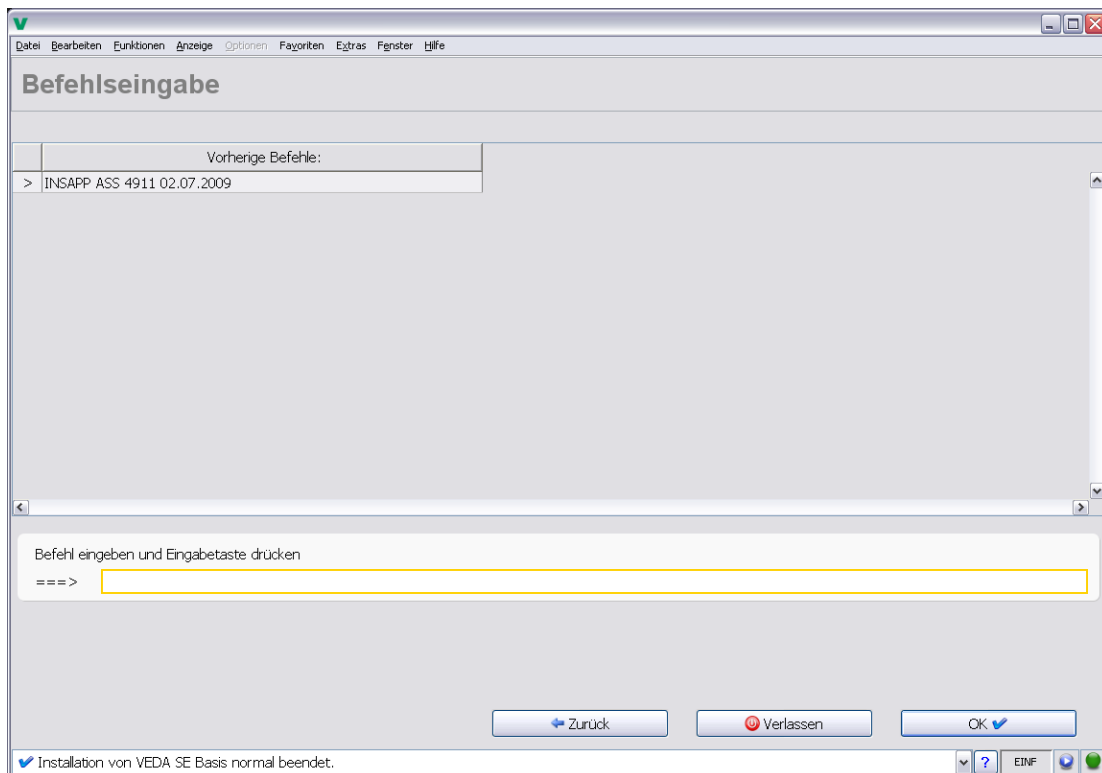
- Hier geben Sie bitte den Befehl an, der am Ende des 1. Teils der Installation ausgegeben wurde (evtl. ist das Einfügen aus der Zwischenablage möglich), und bestätigen Sie die Eingabe durch einen Klick auf den Button <OK>.

Nachdem Sie diesen Befehl eingegeben haben, wird die Installation fortgesetzt. An der roten Lampe in der unteren rechten Ecke des Installationsfens-

ters erkennen Sie, dass die Installation aktiv ist. Der Status der Installation wird Ihnen in der Statuszeile angezeigt.

Die Installation dauert je nach Datenvolumen, Rechnerleistung und Auslastung unterschiedlich lange. Durch die verschiedenen Parameter sind Installationszeiten bis zu einer Stunde möglich.

Das Ende der Installation wird Ihnen durch eine entsprechende Meldung in der Nachrichtenzeile angezeigt: (Die Lampe in der unteren rechten Ecke wird nach Abschluss der Installation wieder grün.)



(Beispiel)

### 3 Nacharbeiten

Bevor mit der Anwendung weitergearbeitet werden kann, **müssen Sie die Nacharbeiten ausführen**. Die Dokumentation zu den Nacharbeiten finden Sie unter <https://fimans.de/112/release>.

### 4 Dokumentation

Die gesamte Dokumentation zum Release 61.10 von VEDA FA Finanzen, insbesondere die Releasebeschreibung und die Beschreibung der Datenbankänderungen, finden Sie unter <https://fimans.de/112/release>. Über das [VEDA Support Center](#) haben Sie auch Zugriff auf die Handbücher der Anwendungen.

